

Paulina Bocian, Monika Jatzak

***Mała architektura sakralna Gminy Kawęczyn.
Krzyże i kapliczki przydrożne.***

Kawęczyn, październik 2014 r.

Redakcja:

Paulina Bocian, Monika Jatczak, Jan Nowak
Sołtysi sołectw z terenu Gminy Kawęczyn: Konrad Ambroziak, Kamila Andrzejewska,
Andrzej Janik, Zbigniew Czapla, Leszek Durdyn, Tadeusz Duszyński, Józef Frątczak,
Zbigniew Gidelski, Ryszard Jaśkiewicz, Andrzej Jawroski, Sylwester Kasprzak,
Zdzisław Kowalczyk, Jan Łuczak, Kazimierz Mintus, Jacek Pawlak, Beata Heresztyn,
Bożena Przygońska, Józef Marcinkowski, Jan Rogalski, Janina Siwek,
Krystyna Brzychcy, Roman Sypniewski, Edward Tobijas, Tomasz Tyrakowski

Zdjęcia:

Karol Szczeciński

Projekt okładki:

Paulina Bocian, Monika Jatczak

Wydawca:

Stowarzyszenie "Kawęczyńskie Towarzystwo Rozwoju"

Nakład:

200 egz.

ISBN : 978 - 83 - 940603 - 0 - 5

Druk:

nfoto
ul. Jaroszkówka 63
15-157 Białystok

*Widzimy krzyże przydrożne,
na które jesienią spadają liście,
zimą śnieg, wiosną ciepły deszcz.
Latem rzucają cień.
Mówimy „krzyżyk na drogę”-
to znaczy „z Bogiem”.
Krzyż jest drogowskazem.
Można iść od krzyża do krzyża
i jeszcze dalej.
Nie jest nieszczęściem
-jest drogą.
Drogą, która ratuje od rozpacz.*

Jan Twardowski

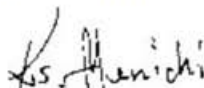
*Szanowni Państwo
Drodzy Czytelnicy
Mieszkańcy Gminy Kawęczyn*

Krzyże i kapliczki przydrożne w Gminie Kawęczyn są żywym wyrazem ludzkiej kultury, która przez długie lata tworzyła krajobraz naszej ziemi.

Obiekty religijne są przede wszystkim świadectwem wiary i wyrazem ufności pokładanej w Bogu. Widomym znakiem czci, jaką Nasi przodkowie - ludzie tej ziemi - oddawali Panu Bogu i swoim świętym patronom. Dlatego z nieukrywaną radością chcemy przyjąć publikację książkową, dotyczącą architektury sakralnej, która mówi o wierze tych ludzi, którzy z miłością je tworzyli. Życie religijne jest ważne dla każdego Polaka. Zewnętrznym wyrazem uczuć religijnych są nie tylko kościoły, ale również krzyże i kapliczki, pojawiające się w każdym mieście, osadzie, wiosce czy na rozstajach dróg. Jesteśmy przyzwyczajeni, że stoją tu od zawsze. Pojawiają się także nowe i wkrótce stają się nieodłącznym elementem naszego krajobrazu. Są one często aktem nie tylko żarliwej i prostej wiary, ale prawdziwymi dziełami sztuki ludowej. Pamiętamy o nich i tworzymy z nich miejsca kultu. Modlimy się przy nich, a także uczestniczymy w odprawianych z różnych okazji nabożeństwach.

Mam nadzieję, że ocalone od zapomnienia będą ciągle wśród nas świadkami tego co trwałe i nieprzemijające. Pochylenie się nad kapliczkami, które są nam bliskie i drogie. Utrwalenie ich w naszej publikacji spowoduje, że będą świadkami naszej kultury i pobożności.

Ks. Antoni Janicki



*proboszcz parafii św. Andrzeja Apostoła
w Tokarach Pierwszych*

Zatrzymać fragment przeszłości - to zadanie ciekawe i pouczające. Kapliczki i krzyże przydrożne - ile w nich historii lat minionych, ile piękna, świadectwa wiary ale także nostalgii i melancholii.

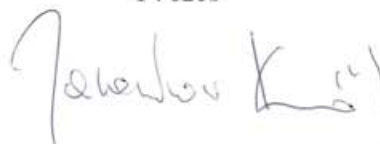
Figury Chrystusa i Matki Bożej skłaniające do zadumy, zastanowienia się nad własnym życiem.

Te szczególne pamiątki kultury lokalnej powstawały jako wota wdzięczności, granice obszarów czy drogowskazy. Dbano o nie, odnawiano, umajano kwiatami.

Zatrzymajmy się przy tych niewielkich zabytkach, postarajmy się prześledzić ich czasem niezwykłą historię. Ile pozostało ich w gminie Kawęczyn, tych zadbanych i tych czekających na opiekuna?

Zapraszamy do zapoznania się z monografią dotyczącą tego niezwykłego i fascynującego tematu.

Prezes



"Kawęczyńskiego Towarzystwa Rozwoju"

BĘDZIECHÓW

W miejscowości Będziechów znajdują się :
dwie kapliczki i krzyż.



Kapliczka, znajdująca się w zachodniej części Będziechowa na skrzyżowaniu dróg gminnych nr 649529P, została zbudowana w 1948 r. przez Józefa Laskowskiego i Bolesława Kaczmarka. Stoi ona na gruncie Sylwestra Laskowskiego. Budowlą kultu religijnego opiekuje się rodzina Laskowskich. Fundatorami kapliczki są mieszkańcy zachodniej części sołectwa.



Historia krzyża, umiejscowionego przy skrzyżowaniu dróg gminnych nr 675111P i nr 649529P.

Został on wykonany z drewna przez Kazimierza Kalinowskiego i Franciszka Wieczorka.

Teren pod budowę obiektu sakralnego użyczył Jan Monka.

Drewno ofiarował ówczesny sołtys Franciszek Wieczorek, z kolei mieszkańcy ogrodzili, posadzili kwiaty i ozdobili go.

Kultywowali oni tradycję wspólnej modlitwy

oraz śpiewu przy małej architekturze sakralnej podczas świąt Maryjnych.

Krzyż stał do roku 1970, albowiem uległ zniszczeniu, próchniejąc w ziemi.

Dzięki inicjatywie i wspólnej pracy mieszkańców, w miejscu drewnianego krzyża stanął żelazny, ogrodzony betonowym płotkiem.

Podobnie jak przed laty również i dziś społeczność lokalna kultywuje obrzędy religijne, które integrują i wzmacniają więzi. Krzyż jest dla mieszkańców Będziechowa nad wyraz ważnym symbolem tożsamości religijnej.



MARYJO - MATKO
KROLOWO PANI
BRON NAS OD
NIESZCZESLIWOSC
MÓDL SIĘ ZA NAS
DNIA 3-11-1950
K.W. MATCZAK

Kapliczka z wizerunkiem Najświętszej Maryi Panny znajduje się na gruncie Kazimiery i Wojciecha Maćczaków. Została wybudowana 3 maja 1950 roku, aby chronić przed nieszczęściem, o czym świadczy wyryty napis

" MARYJO MATKO KRÓLOWO PANI BROŃ NAS OD NIESZCZĘŚĆ. MÓDL SIĘ ZA NAMI"

Historia tej małej architektury sakralnej związana jest z losami rodziny Maćczaków.

Dziadek Marii Kowalskiej (z domu Maćczak) , zmarł w młodym wieku i osierocił gromadkę małych dzieci. W czasie wojny rodzina została rozdzielona, albowiem okupanci wywozili młodzież do Niemiec.

Po jej zakończeniu rodzeństwo szczęśliwie powróciło do rodzinnego domu.

Wspólne chwile nie trwały jednak długo, gdyż zaginął najmłodszy brat, a pozostali wyjechali w poszukiwaniu pracy. Na gospodarstwie została jedynie mama Marii Kowalskiej - Kazimiera Maćczak. Założyła ona rodzinę i urodziła dwóch synów. Małżeństwo postanowiło, że jeśli Bóg obdarzy ich córką wówczas w podziękowaniu wybudują kapliczkę ku czci Matki Bożej. Kiedy na świat przyszła Maria, rodzice spełnili przyrzeczenie i wznieśli budowlę kultu religijnego, która miałaby chronić rodzinę przed nieszczęściem.

Matka dziewczynki zmarła po 12 latach, wtedy kapliczką zaczęła opiekować się ich córka.

Na przestrzeni kilku lat uległa ona zniszczeniu, wówczas w jej odnowieniu pomogli Renata i Andrzej Janikowie.

Małżeństwo wspólnie z Marią Kowalską dba o kapliczkę.

CHOCIM

Historia kapliczki Św. Wawrzyńca



Kapliczka św. Wawrzyńca w Chocimiu została wzniesiona podczas szerzenia się epidemii cholery w Polsce w latach 1831 - 1923. Blask nowopowstałej figurki zwabił złodziei, którzy myśleli, iż jest ona wykonana ze złota. Nie mogąc jej unieść ciągnęli ją przez "góry" (ówczesny las) w stronę wsi Ziemięcín. Próbowali nawet obciąć ręce świętemu (śląd widoczny do dnia dzisiejszego).

Nad ranem mieszkańcy spostrzegli, że nie ma figurki, dlatego ruszyli w jej poszukiwaniu.

Podążając śladami, odnaleźli ją za lasami i ustawili w kapliczce ponownie, gdzie chroniła ludność, aż do II wojny światowej.

W 1943 roku sołtys wsi Ziemięcín nakazał Rudolfowi Genau-niemcowi, czeskiego pochodzenia pełniącemu rządy w Chocimiu, zburzyć kapliczkę przez ludzi pracujących w jego majątku. Właściciel sprzeciwił się mówiąc, że figurka nie przeszkadza mu, a ludzie są zajęci pracą. Rozzłoszczony sołtys ściągnął drwali z lasu i zmusił ich do zniszczenia kapliczki. Drwale w tajemnicy zanieśli figurkę św. Wawrzyńca mieszkańcom koszar. Z narażeniem życia swojego i całej rodziny figurkę przechowywali Helena i Stefan Król w bezokiennej komórce, aż do wiosny 1945 roku. W międzyczasie, w listopadzie 1944 roku zmarł nagle Rudolf Genau, a jego następcą został esesman Stuhm.



Gdy Rosjanie zbliżali się do okolic Łodzi, Niemiec w pośpiechu zabrał najcenniejsze rzeczy na furmankę i uciekł do swojego kraju. Wtedy z dworaków zawiązał się komitet, który zarządzał pozostałym majątkiem. Komitet zakupił materiały i na wzór zapamiętanego postumentu odbudowano kapliczkę. Wykonali ją Szymon Błaszczak z Okręglicy, Jan Kołodziejczak, Stefan Urzędowski oraz pozostali mieszkańcy wsi Chocim. Pielgrzymi udający się do Częstochowy zatrzymywali się przy niej na positek i odpoczynek. Do dnia dzisiejszego św. Wawrzyńcem opiekują się mieszkańcy Chocimia.



Krzyż matalowy, znajduje się na gruntach Stanisława Okońskiego, postawiony w 1987 roku, przy drodze gminnej nr 649538P. Krzyżem opiekują się wszyscy mieszkańcy Chocimia.



Kapliczka znajduje się na gruntach Zdzisławy i Jana Sasiaków, przy drodze gminnej nr 649538P. Kapliczką opiekuje małżeństwo Sasiaków.



Kapliczka umieszczona na akacji na gruntach Zenony i Sylwestra Dewickich, przy drodze gminnej nr 649538P. Kapliczką opiekują się mieszkańcy Chocimia.

CIEMIENÍ

W sołectwie Ciemién znajdują się trzy kapliczki oraz krzyż.



Przydrożna kapliczka pod wezwaniem Matki Bożej Niepokalanego Poczęcia w Ciemieniu znajduje się na działce Urszuli Bekalarskiej.

W 2012 roku została odrestaurowana przez mieszkańców sołectwa, którzy sprawują nad nią opiekę.

Lokalna społeczność nie zna jednak daty jej powstania oraz nazwiska jej fundatora.



W 1985 roku lokalna społeczność
sfinansowała
nowy, metalowy krzyż,
który wykonał Jan Bartczak.

W czasie II wojny światowej
stary, drewniany krzyż,
stojący na łące przy strudze,
został zniszczony
przez okupantów niemieckich.
Po jej zakończeniu
mieszkańcy Ciemienia odbudowali go
i umieścili w tym samym miejscu.
Budowa drogi spowodowała,
że krzyż został przeniesiony
nieopodal gospodarstwa Sylwestra Kupczyka.





Kapliczka, mieszcząca się przy drodze powiatowej nr 4491P, w swej pierwotnej wersji była wykonana z drewna i wskazywała drogę, wiodącą do zabudowań. Składała się ze słupka, wbitego w ziemię oraz daszka, zabudowanego z trzech stron. W czwartej części znajdował się obraz Matki Bożej. Została ona zniszczona przez Niemców w czasie II wojny światowej. W 1947 roku wykonano nową kapliczkę, podobną do poprzedniej, z dodatkowym drewnianym ogrodzeniem. Ze względu na brak pozwolenia przez ówczesne władze komunistyczne, stawiano ją pod osłoną nocy. Warunki atmosferyczne przyczyniły się do zniszczenia owej drewnianej kapliczki, toteż w 1995 roku mieszkańcy Ciemienia własnoręcznie wykonali nową, z elementów metalowych. Na kamiennym fundamencie z metalowym postumentem usytuowano daszek, oszklony na cztery strony świata. W jego wnętrzu umieszczono figurę Matki Bożej. Kapliczkę ogrodzono metalowym płotkiem. Po zakończeniu prac, podczas uroczystej Mszy Świętej, odprawionej 3 maja, ówczesny proboszcz parafii pw. Siedmiu Boleści Najświętszej Marii Panny w Kowalach Pańskich ks. Jan Ordan dokonał jej poświęcenia.



Przydrożna murowana kapliczka pod wezwaniem Matki Bożej Częstochowskiej została zniszczona przez Niemców podczas akcji likwidowania małej architektury religijnej w czasie II wojny światowej. W 1947 roku, dzięki funduszom zebranych przez mieszkańców wsi, została odbudowana przez murarzy Kuźnickich z Dobrej. Na przestrzeni lat była odnawiana przez lokalną społeczność. Kapliczka usytuowana jest na działce Józefa Dziesiątkowskiego.

Mieszkańcy Ciemienia kultywują tradycję śpiewu Litanii Loretańskiej i pieśni maryjnych przy krzyżach i kapliczkach, pozdrawiając w ten sposób Matkę Boga oraz ludzi. Kapliczki i krzyż są otaczane wielką czcią, albowiem Maryja jest dla lokalnej społeczności szczególną opiekunką, która błogostawi ich każdego dnia, stojąc na rozdrożu dróg.

DZIERZBOTKI

W sołectwie Dzierzbotki znajdują się dwie kapliczki i krzyż.



W miejscowości Dzierzbotki, na działce Kazimierza Ruska, usytuowanej przy skrzyżowaniu dróg gminnych nr 649527P i 649531P, znajduje się metalowy krzyż, symbol wiary i znak kultu religijnego.

W pierwotnej wersji wykonany był z drewna, jednak w czasie II wojny światowej został zniszczony przez Niemców.

W 1948 roku Jan Niestrata wykonał krzyż ze sosny, ofiarowanej przez Władysława Kaźmierczaka.

W 2001 roku zamieniono go na metalowy, który został wykuty przez Kazimierza Ruska i ufundowany przez wszystkich mieszkańców Dzierzbotek.

Ks. Zygmunt Głabata, proboszcz parafii pw. Siedmiu Boleści NMP w Kowalach Pańskich w latach 1999-2002, poświęcił go 03.05.2001 roku.

Krzyż odmalowano dzięki składkom lokalnej społeczności. Utrzymaniem zajmują się grupy mieszkańców, wyznaczone każdego roku.



Na działce Krzysztofa Filipczaka, usytuowanej przy drodze gminnej nr 649527P, znajduje się mała kapliczka z figurą Matki Bożej.

Po II wojnie światowej zawieszono ją na starej wierzbie, a następnie umieszczono na drewnianym słupku. W 2000 roku Krzysztof Filipczak ufundował oraz samodzielnie wykonał nową kapliczkę, która została poświęcona 03.05.2001 roku przez ks. Zygmunta Głabate, proboszcza parafii pw. Siedmiu Boleści NMP w Kowalch Pańskich w latach 1999-2002. Kapliczką opiekuje się rodzina Filipczaków.



Na działce gminnej nr 121 w Dierzbotkach przy skrzyżowaniu dróg gminnych nr 649527P i 649531P stoi murowana kapliczka.



Przed II wojną światową znajdowała się tu budowla kultu religijnego zbliżona wyglądem do obecnej.

W czasie wojny okupanci zmusili mieszkańców do przewrócenia kapliczki, która została prawdopodobnie zakopana i znajduje się w tym miejscu do dnia dzisiejszego.

Lokalna społeczność zdołała ocalić obrazy, które ukrywane były przed hitlerowcami.

W 1958 roku, dzięki funduszom zebranych ze składek mieszkańców sołectwa, wzniesiono mury nowej kapliczki i umieszczono w niej ocalałe obrazy.

Obiekt sakralny został poświęcony przez ks. Mariana Stroińskiego, proboszcza parafii pw. Siedmiu Boleści NMP w Kowalach Pańskich w latach 1950-1961.

Kapliczka dwukrotnie poddawana była renowacji.

Pierwszy raz w 1999 roku, wówczas położono tynk oraz odmalowano ją. W 2012 roku kapliczkę ponownie pomalowano, a także położono płytki.

Koszt obu inwestycji pokryty został ze składek miejscowej ludności.

Jej utrzymaniem zajmują się wyznaczane każdego roku określone grupy mieszkańców Dzierzbotek.

DZIEWIĄTKA



← - Krzyż, stojący na gruncie Jerzego Stefaniaka, postawiono ok. 1860 roku. W roku 1953 został on odnowiony, z kolei w 1987 r. przebudowany i ogrodzony z inicjatywy mieszkańców: Stanisława Jaśkiewicza, Jana Rentfleisza, Marka Kornackiego, Krzysztofa Ratajczyka, Eugeniusza Chmielewskiego, Józefa Spychałę, Wacława Ulańskiego i Jana Misięckiego, fundatorów przedsięwzięcia. Wykonawcami prac byli: Stanisław Jaśkiewicz i Jan Rentfleisz.



Krzyż, który stoi na działce Leszka Walczaka postawiono ok. 1860 roku. W czasie II wojny światowej okupanci usunęli go, likwidując symbole wiary i patriotyzmu na ziemiach polskich. Krzyż został odbudowany w roku 1952 dzięki Janowi Maciejewskiemu, który ofiarował drewno na ten cel. Obiekt kultu religijnego poświęcił ks. Marian Stroiński, proboszcz parafii Kowale Pańskie w latach 1950-1961. Drewniany krzyż w 1985 r. zamieniono na metalowy. Wykonał go Czesław Bekalarski, z materiałów ofiarowanych przez Józefa Marcinkowskiego, nad całością prac czuwał Jan Stasiak. Przydrożny krzyż został ogrodzony przez Henryka Pietrzaka.

GŁUCHÓW



Figurka Pana Jezusa powstała w 1884 roku, została wykonana z piaskowca. Lokalizacja kapliczki to rozwidlenie drogi powiatowej nr 4491P prowadzącej z Głuchowa do Goszczanowa i drogi gminnej nr 537P prowadzącej do Wilczkowa.

Na parceli znajdującej się na przeciwko Kościoła w Głuchowie przed II wojną światową stał czworak pokryty strzechą, z okazałym wejściem i drewnianymi schodami, prowadzącymi w głąb domu, który pełnił funkcję plebanii. W 1938 r. majątek został sparcelowany, a parafia Głuchów zakupiła budynek po rządcy. Pomieszczenia byłej plebanii zostały wynajęte rodzinom: Gromadzińskich, Wisnych, Wrońskich i Szuszwalaków. Pod koniec lat 60-tych budynek ten sponął. W latach 80-tych pojawiły się próby przejęcia w/w działki w prywatne ręce.



Krzyż pozostał na ziemi, jako znak tamtych czasów, Obok niego postawiono kolejny, który został uroczystie poświęcony 12.08.1984 r. z udziałem 16 księży. W pobliżu krzyży stoi tablica, opisująca ich historię. Plac stał się miejscem modlitwy, Do dziś nie wyjaśniono, kto zbezczeszczył to miejsce.

Proboszczem był wówczas przeciwnik systemu komunistycznego, "działacz Solidarności" ks. Stanisław Bazela. Duchowny, nie chcąc dopuścić do takiej sytuacji, na przełomie lat 1983/1984, na środku placu postawił metalowy krzyż, wykonany przez Tadeusza Janasa kowala z Dobrej. W nocy z 22 na 23 czerwca 1984 r. znak wiary chrześcijańskiej został zbezczeszczony i przewrócony. Znalaziono przy nim liny parciane z metalowymi hakami, których sprawcy profanacji nie zdążyli zabrać, uciekając przed ks. Stanisławem Bazelą.

Zdjęcie wykonane w maju 2014 r.

W TYM ZNAKU ZWYCIĘŻYMY...
 ZIEMIA KOŚCIOŁA RZYMSKO-KATOLICKIEGO W GŁUCHOWIE
 DO ROKU 1948 STAŁA TU PLEBANIA
 W ROKU 1972 USTAWIONO TU KRZYŻ Z DRZEWA
W ROKU ŚWIĘTYM 1983/84 POSTAWILIŚMY
 KRZYŻ METALOWY JAKO NASZĄ WDZIĘCZNOŚĆ ZBAWICIELOWI ŚWIATA
 W NOCY Z 22 NA 23 CZERWCA 1984 KRZYŻ METALOWY ZOSTAŁ
 ZNIEMOWOLONY - PRZEWROCZONY DO SAMEJ ZIEMI I TAK POZOSTAŁ -
 ZNAK - CZASÓW W JAKICH ŻYLIŚMY
 - ŚWIADECTWO DO CZEGO ZDOLNY JEST CZŁOWIEK
 DNIA 12.08.1984 R ZOSTAŁ POŚWIĘCONY W UROCZYSTOŚCI NOWY KRZYŻ Z
 UDZIAŁEM 18 KSIĘŻY I BARDZO DUŻEJ IŁOŚCI WIERNYCH
 KRZYŻ TEN ŚWIADECZY O NASZEJ WIERZE I MIŁOŚCI DO CHRYSTUSA.
TYLKO POD TYM KRZYŻEM TYLKO POD TYM ZNAKIEM !
POLSKA JEST POLSKA A POLAK POLAKIEM !

"W TYM ZNAKU ZWYCIĘŻYMY..."

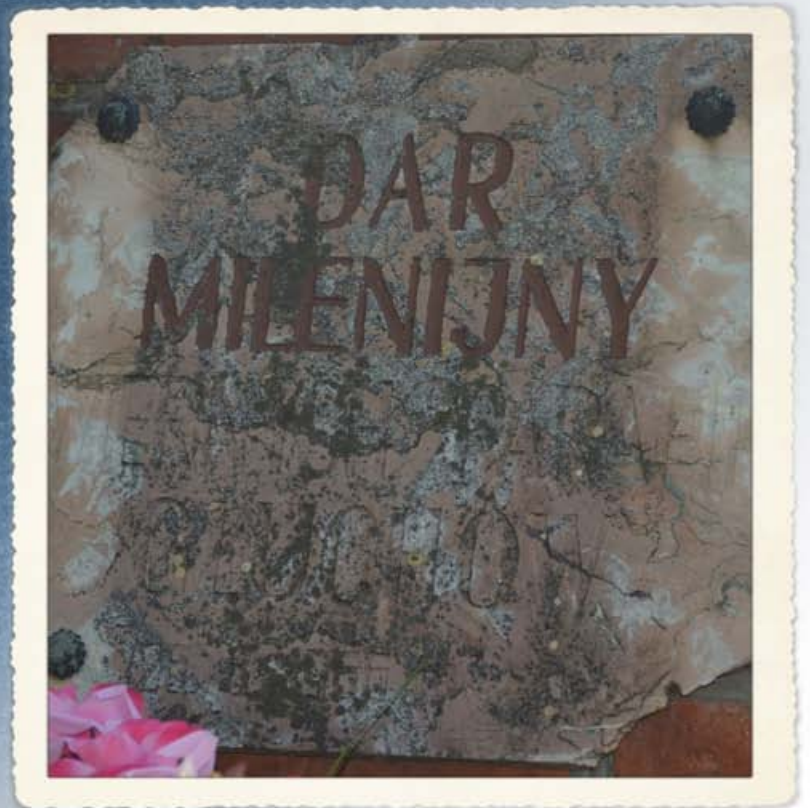
ZIEMIA KOŚCIOŁA RZYMSKO-KATOLICKIEGO W GŁUCHOWIE
 DO ROKU 1948 STAŁA TU PLEBANIA
 W ROKU 1972 USTAWIONO TU KRZYŻ Z DRZEWA
W ROKU ŚWIĘTYM 1983/84 POSTAWILIŚMY
 KRZYŻ METALOWY JAKO NASZĄ WDZIĘCZNOŚĆ ZBAWICIELOWI ŚWIATA
 W NOCY Z 22 NA 23 CZERWCA 1984 KRZYŻ METALOWY ZOSTAŁ
 ZNIEMOWOLONY - PRZEWROCZONY DO SAMEJ ZIEMI I TAK POZOSTAŁ -
 ZNAK - CZASÓW W JAKICH ŻYLIŚMY
 - ŚWIADECTWO DO CZEGO ZDOLNY JEST CZŁOWIEK
 DNIA 12.08.1984 R ZOSTAŁ POŚWIĘCONY W UROCZYSTOŚCI NOWY KRZYŻ Z
 UDZIAŁEM 18 KSIĘŻY I BARDZO DUŻEJ IŁOŚCI WIERNYCH
 KRZYŻ TEN ŚWIADECZY O NASZEJ WIERZE I MIŁOŚCI DO CHRYSTUSA.

TYLKO POD TYM KRZYŻEM TYLKO POD TYM ZNAKIEM !
POLSKA JEST POLSKA A POLAK POLAKIEM !

Krzyże i kapliczka i kościół pw. w Głuchowie



Figurka
Matki Bożej Niepokalanej



przy cmentarzu parafialnym św. Macieja Apostoła



Krzyż metalowy przy kościele.



Krzyż na cmentarzu parafialnym w Głuchowie



Krzyż drewniany przy kościele.

Kapliczka, znajdująca się na skrzyżowaniu
drogi wojewódzkiej nr 471 z drogą powiatową nr 4491 P
przy posesji Henryki i Adama Orligórow.



Kapliczka na "Borku Głuchowskim"



Historia kapliczki na "Borku Głuchowskim" sięga połowy XIX wieku, kiedy Polskę trapiła epidemia cholery. Mieszkańcy "Borku" postawili wówczas krzyż dwuramienny, nazywany cholerycznym, mający chronić tutejszą osadę przed ową straszliwą chorobą. Umiejscowiono go na początku wioski, na tzw. wygonie, czyli skrzyżowaniu drogi gminnej nr 649537P biegnącej w kierunku Wilczkowa z drogą wewnętrzną w kierunku łąk. Po wygaśnięciu epidemii, krzyż przeniesiono kilkaset metrów w głąb miejscowości, na rozwidlenie dróg prowadzących do Wilczkowa.



Stał tam do czasów II wojny światowej. Hitlerowcy niszcząc go, sprawili że symbol wiary chrześcijańskiej na dziesiątki lat zniknął z krajobrazu sołectwa.

W latach, kiedy proboszczem parafii pw. Świętego Macieja Apostoła w Głuchowie był ks. Stanisław Bazela, zrodził się pomysł wzniesienia kapliczki. Po rozmowie z sołtysem Władysławem Czechowskim duchowny podjął decyzję o budowie obiektu sakralnego w miejscu, gdzie w dawnych latach stał krzyż.

Ks. Stanisław Bazela, znany jako wielki działacz i przeciwnik komunizmu, nie zważając na bezwzględny ustrój, przeciwdziałający wierze i kościołowi, przedstawił swoje plany na ambonie. Po ich ogłoszeniu zgłosiła się do niego Helena Człapa, mieszkanka "Borku".

Kobieta poinformowała Go, że od dłuższego czasu przechowuje krzyż, który zleciła wykuć Adamowi Simińskiemu, kowalowi z Chocimia. Strach przed władzą ludową nie pozwolił jej na ustawienie krzyża. Duchowny skłonił jednak parafiankę do budowy kapliczki. W 1983 roku wynajęła ona oraz opłaciła Ryszarda Bogusa, który wymurował postument. W tym samym roku ks. Aleksander Kwiatkowski, będący wówczas pomocnikiem ks. Stanisława Bazeli, poświęcił kapliczkę, którą do dziś opiekują się Czestaw, Bożena i Mirosław Człapa.

KAWĘCZYN



Krzyż, znajdujący się w Kawęczynie na skrzyżowaniu dróg powiatowych nr 4491P i 4494P został ufundowany przez myśliwych z Koła Łowieckiego w latach 30stych XX wieku w podziękowaniu za odstrzał zwierzyny na polach Kawęczyna. Podczas II wojny światowej został zdemontowany i ukryty przed okupantem na strychu w domu rodziny Jenerowiczów. Po zakończeniu wojny krzyż został osadzony w kamieniu i ustawiony w swoim pierwotnym miejscu. Pierwsze drewniane ogrodzenie wykonał Jan Niestrata, z kolei następne Wacław Mikołajczyk wraz z Waldemarem Górskim. Krzyż, dzięki zaangażowaniu i wsparciu finansowemu mieszkańców Kawęczyna, został odrestaurowany w 2009 roku przez Stanisława Mruka. Obiektem kultu religijnego opiekowała się Marianna Kasprzak. Obecnie wszyscy mieszkańcy sołectwa, dbają o krzyż.



1

1 Kapliczka, znajdująca się obok strażnicy OSP w Kawęczynie, została postawiona w 1946 roku w podziękowaniu za wyzwolenie Kawęczyna i zakończenie II wojny światowej. Budowy podjął się Władysław Jaworski wraz z mieszkańcami "Parceli".

Wykorzystali oni materiał, który pozostał po dziedzicu Młodzianowskim. Przez lata kapliczka była wielokrotnie odnawiana, jednak jej największy remont został wykonany w 2008 roku przez Stanisława Marka mieszkańców osiedla w Kawęczynie, oraz lewej części sołectwa.

Każdego roku w maju lokalna społeczność spotyka się przy owym miejscu kultu religijnego, aby wspólnie oddać część Matce Boskiej.

2 W czasie II wojny światowej przy drodze gminnej Ciemień - Marcinów stał krzyż, który został zniszczony przez niemieckich okupantów.

W roku 1988 z inicjatywy Heleny Kończak z domu Choreziak postawiono nowy obiekt kultu religijnego. Nowy krzyż wykonany został przez Tadeusza Janasa, zięcia Heleny Kończak.

Uroczystego poświęcenia dokonał ks. Stefan Baranowski, ówczesny proboszcz parafii pw. Świętego Andrzeja Apostoła w Tokarach.

Opiekę nad nim sprawują: Anna Karbowska, Józef Józefacki oraz Andrzej Choreziak.



2

Obiekty religijne przy Kaplicy w Kawęczynie



Figurka Serca Pana Jezusa



Figurka Św. Józefa



**Figurka
Matki Bożej Niepokalanej**

KOWALE PAŃSKIE

Przydrożny krzyż
w Kowalach Pańskich
mieści się
przy skrzyżowaniu
drogi krajowej nr 83
z drogą gminną
nr 649524P

Znajduje się na gruntach
Krystyny i Jana
Sieradzanów z Kalinowej.
Krzyżem opiekuje się
Halina Kurzawa.



Obiekty kultu religijnego parafialnym pw. Siedmiu w Kowalach



Figurka
Papieża Jana Pawła II



Figurka Serca Pana Jezusa



przy kościele i cmentarzu
Boleści Najświętszej Marii Panny
Pańskich



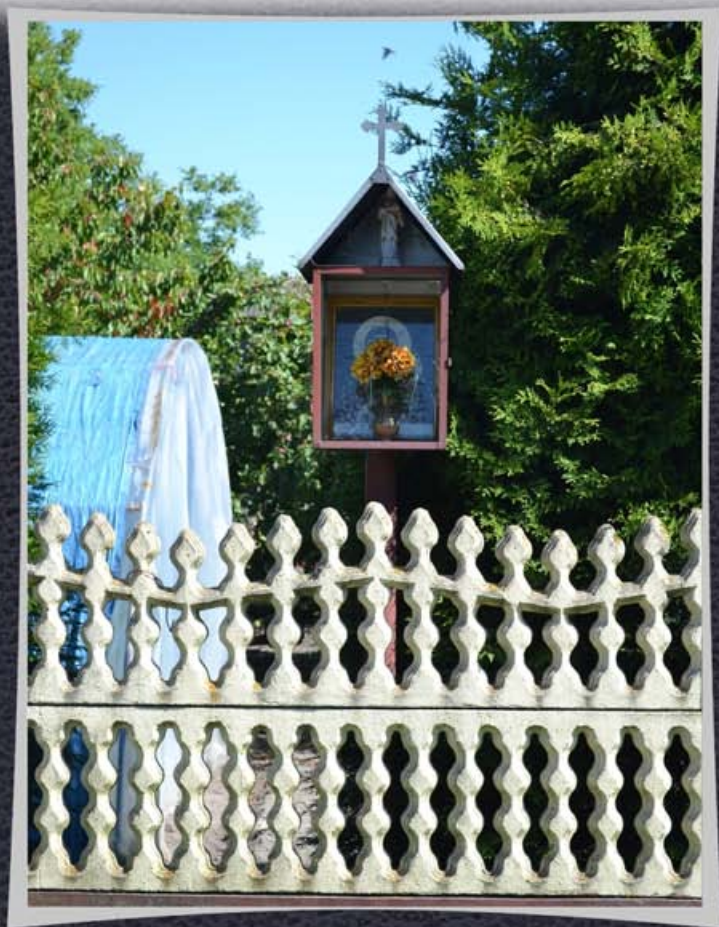
Krzyż na cmentarzu parafialnym
w Kowalach Pańskich





KRZYŻ MISYJNY





Kapliczka znajdująca się w ogrodzie
Andrzeja Miłowskiego prawdopodobnie powstała
przed II wojną światową.
Została zbudowana przez
dziadka Andrzeja Miłowskiego -
Szczepana Rzeteckiego.

LEŚNICTWO



Krzyż znajduje się przy drodze powiatowej nr 4490P na gruntach Grażyny Bekalarek. Początkowo stał tutaj krzyż drewniany, na którego drewno ofiarował Edward Michalak. Następnie zastąpiono go krzyżem metalowym, który wykonał Marian Przygoński.



Kapliczka, znajdująca się na gruntach Ewy Dopierała.

1



1

Kapliczka mieści się na drzewie
na gruntach
Pawła Spychały.

2



2

Kapliczka, znajdująca się na drzewie przy
drodze powiatowej nr 4507P na gruncie
Stanisława Stefaniaka

3



3

Kapliczka, wisząca na drzewie
przy drodze powiatowej nr 4490P
na gruntach Pawła Chojnackiego.



Kapliczka, znajdująca się na rozwidleniu drogi gminnej nr 649525P prowadzącej do Marianowa-Kolonii, Leśnictwa i Kowali Księżych, powstała również po wyrębie lasu.

Inicjatorem budowy był Józef Antczak, mieszkaniec Leśnictwa.

Obiektem sakralnym ku czci Maryji opiekują się Halina i Jan Antasowie z Leśnictwa.

MARCINÓW



W miejscu metalowego krzyża, który znajduje się w Marcinowie prawdopodobnie rosta topola, na której zawieszony był obraz Matko Boskiej.

Kiedy drzewo zostało ścięte, Józef i Stanisław Dzieran postawili drewnianą kapliczkę, która wraz z upływem czasu uległa zniszczeniu. W 1988 roku w tym samym miejscu wzniesiono krzyż, ufundowany przez Józefa Dzierana. Krzyż znajduje się przy drodze gminnej nr 646060P.



Prace nad wykonaniem i umiejscowieniem przydrożnego krzyża w Marcinowie trwały w latach 1955 - 1956.

Helena i Konstanty Bartoszak ofiarowali grunt, na którym stanął symbol kultu religijnego.

Został on wykuty z żelaza przez kowala Stanisława Jarosa. Z kolei Stanisław Kotuda i Jan Mintus wraz z mieszkańcami umiejscowili krzyż na cokole. W 1973 roku krzyż został zastąpiony kapliczką, wykonaną przez Stanisława Kotudę, Jana Mintusa oraz pozostałych mieszkańców.

W gablocie za szkłem umieszczono figurę Matki Bożej Niepokalanej.

Przebudowano również cokół, a całość ogrodzono metalowym płotem na fundamencie.

Z inicjatywy Janiny i Józefa Geblerów w 2012 roku odnowiono budowlę kultu religijnego.

Fundatorami tego przedsięwzięcia było małżeństwo Geblerów wraz z mieszkańcami Marcinowa.

Kapliczka została poświęcona przez ks. prałata Zygmunta Chromińskiego, proboszcza parafii pw.

Narodzenia Najświętszej Marii Panny w Dobrej, w dniu 29.09.2012 roku podczas uroczystej Mszy Świętej.



MARCJANÓW



Krzyż przydrożny w Marcjanowie został wykuty z metalu i postawiony w 1907 r. na działce nr 253, należącej do Iwony Szulc. Ponadto został wbudowany w kamień, na którym widnieje napis "PTW 1907". Lokalnej społeczności nie udało się ustalić znaczenia wrytych liter. Podczas II wojny światowej, kiedy faszyci dewastowali symbole religijne, krzyż ukryto u Franciszka Krzyżanowskiego. Mieszkańcy Marcjanowa - Kolonii dbają o wygląd krzyża, zajmując się jego konserwacją.





Pierwszy drewniany krzyż na działce Justyny i Michała Jędrusiaków nr 287 postawiono po zakończeniu I wojny światowej, albowiem w owym miejscu prawdopodobnie znajdował się grób poległego żołnierza. W czasie II wojny światowej krzyż został zniszczony przez Niemców. Po jej zakończeniu Franciszek Krzyżański wykuł krzyż z metalu, ufundowanego przez Mariannę Szprync. Pozostałe materiały budowlane przekazała rodzina Janickich, która zbudowała ogrodzenie. Wszystkie prace remontowe i porządkowe wykonują Kazimiera i Paweł Janiccy.



**OBRAZ
NAJSWIĘTSZEGO SERCA
PANA JEZUSA**



**OBRAZ
MATKI
BOSKIEJ
CZĘSTOCHOWSKIEJ**



**OBRAZ
NIEPOKOLANEGO
SERCA MATKI
BOSKIEJ**



W 1886 roku na działce gminnej nr 295/2 mieszkańcy Marcjanowa zbudowali kapliczkę. W 1942 roku obiekt kultu religijnego przewrócono i zakopano, aby ocalić go przed dewastacją Niemców.

W 1946 roku mieszkańcy Marcjanowa wraz ze sołtysem Ignacym Kalinowskim podjęli inicjatywę odbudowy kapliczki na tych samych fundamentach. Postanowili również odwzorować jej kształt i wygląd sprzed wojny. Prace budowlane wykonał Władysław Śledź z Będziechowa przy wsparciu i pomocy lokalnej społeczności.

Po 63 latach od odbudowy kapliczka wymagała generalnego remontu.

Tadeusz Duszyński sołtys sołectwa Marcjanów wystąpił zatem z pismem

do Wojewódzkiego Urzędu Ochrony Zabytków w Poznaniu o zgodę na jej renowację. Otrzymał pozytywną odpowiedź z wymogiem zachowania jej historycznej formy.

Wzniesiono nowe mury, odwzorowujące pierwotny wygląd.

Wszystkie prace zostały wykonane przez Tadeusza Duszyńskiego i Jana Przybylaka, którym pomagali mieszkańcy sołectwa.

Kapliczka została poświęcona w maju 2009 roku przez ks. proboszcza parafii pw. Świętej Katarzyny i M.B Pocieszenia w Przespolewie Piotra Bamburgskiego

Obiekt sakralny utrzymywany jest ze składek lokalnej społeczności, która sprawuje opiekę nad kapliczką. Każdego roku obok niej odbywają się nabożeństwa majowe ku czci Maryji.

MARIANÓW



W latach trzydziestych XX wieku
na gruszy obok Wacława Jasińskiego, Józef Wytlib zawiesił matą kapliczkę.
Podobnie jak w przypadku krzyża nie uległa ona dewastacji
i przez cały okres wojenny wisała na drzewie.

W 2008 roku podczas przebudowy drogi zdjęto ją z owej gruszy, a w 2009
Wacław Jasiński umieścił ją na drewnianym słupie, osadzonym w podmurówce betonowej.
Krzyż znajduje się przy drodze powiatowej nr 532P.



1

2 Krzyż, stojący obok państwa Jasińskich przy drodze powiatowej nr 532P, postawił w 1868 roku Franciszek Jasiński. Symbol chrześcijaństwa, mimo działań hitlerowców mających na celu likwidację wszelkich oznak polskiej wiary, tradycji i patriotyzmu, przetrwał okrutny czas wojny.

1 Krzyż żelazny osadzony w podstawie kamiennej postawił Marian Skotowski w 1959 roku.

Znajduje się on na gruntach, należących do rodziny Heresztynów przy drodze powiatowej nr 532P.



2



Kapliczkę w miejscowości Marianów zbudowano w 1937 roku. Fundusze na ten cel zostały pozyskane z dzierżawy gruntów, należących do sołectwa. Projektantem oraz wykonawcą owej małej architektury sakralnej był Jan Gromadziński z Młodzianowa. Z kolei ks. Leon Kwaśkiewicz, ówczesny proboszcz parafii pw. Świętego Andrzeja Apostoła w Tokarach, poświęcił nowo powstałą kapliczkę. W czasie II wojny światowej została ona zburzona przez Niemców, zasiedlających pobliskie tereny. Po zakończeniu wojny w roku 1946 odbudowano ją, odwzorowując jej pierwotny kształt. W obiekcie umieszczono jednak nie cztery, a trzy obrazy. Wszystkie prace budowlane wykonał Józef Jaworski, mieszkaniec Marianowa. Grunty, na których wzniesiono kapliczkę, ofiarował Ignacy Jasiński z Siewieruszek. Ks. Alfred Komorowski, który w owym czasie był proboszczem parafii Tokary, dokonał uroczystego poświęcenia.

OBRAZ MATKI BOSKIEJ
CZĘSTOCHOWSKIEJ



OBRAZ
NIEPOKALANEGO
SERCA MATKI BOSKIEJ



OBRAZ
NAJŚWIĘTSZEGO
SERCA PANA JEZUSA



Fundacja mieszkańców sołectwa Marianów,
z pieniędzy uzyskanych za wydzierżawienie pól
terenu sołectkiego Marianów koło łowieckiemu
na okres trzech lat
rok budowy A.D. 1937

MARIANÓW - KOLONIA

W miejscowości Marianów - Kolonia znajduje się krzyż
i cztery kapliczki.

Krzyż w Marianowie-Kolonii
znajduje się przy drodze krajowej nr 83.
Został on ufundowany przez Józefa Frejka,
w podziękowaniu lokalnej społeczności
za wyrażenie zgody na polowanie
w całej miejscowości.

Wykonał go Kowal Leon Sęk,
mieszkaniec Kowali Księżych,
nazywanych potocznie Małą Kolonią.
Żelazo, z którego został odlany krzyż,
pochodziło z szubienicy.

W czasie II wojny światowej,
w obawie przed zniszczeniem krzyża
przez okupantów niemieckich,
ukryto go w stodole Michała Ciesielskiego.

Po zakończeniu wojny wrócił on na swoje
dawne miejsce. Obok ustawiono kapliczkę
z figurką Matki Bożej,
którą ufundowali
Anna i Tadeusz Kowalewscy.





Tradycją podczas wyrębu lasu było pozostawienie najładniejszej sosny przy drodze lub dukcie, na której wieszano małą kapliczkę. Zgodnie z owym zwyczajem, z inicjatywy Józefa Kolendy oraz Tadeusza Pakuły, w roku 1973 na pozostawionym drzewie zawisła budowla kultu religijnego, wykonana przez wspomnianego Józefa Kolendę. Kilka lat później silna wichura powaliła sosnę w wyniku czego kapliczkę przeniesiono na działkę Edwarda Kolendy. Kiedy w 2013 roku teren stał się własnością Jolanty i Dawida Majcherków wówczas obiekt sakralny umiejscowiono w pierwotnym miejscu. Kapliczka znajduje się przy drodze gminnej nr 525P.



Kapliczka z figurą Matki Bożej, która umiejscowiona jest przy drodze w kierunku Leśnictwa, powstała zgodnie z tradycją wieszania obiektów kultu religijnego na pozostawionej sośnie po wyrębie lasu. Kapliczka, wykonana przez Jana Boczka, została powieszona z inicjatywy rodziny Czekałów i Budziaków. Kilka lat później Edward Michalak i Henryk Budziak obok kapliczki postawili krzyż metalowy.



Kapliczka znajduje się przy drodze gminnej nr 649525P.
Inicjatorem, fundatorem oraz wykonawcą kapliczki,
która mieści się na posesji
Grażyny i Zygmunta Przygońskich
jest Andrzej Przygoński, mieszkaniec Marianowa - Kolonii.

Została ona zbudowana w 2000 roku,
a poświęcona 15 sierpnia tego samego roku
przez ks. Zygmunta Głąbałę,
ówczesnego proboszcza parafii
pw. Siedmiu Boleści NMP w Kowalach Pańskich.

W kapliczce umieszczono cztery obrazy,
ufundowane przez Andrzeja Przygońskiego,
rodzinę Nowickich oraz Michalaków.

Od strony północnej widnieje obraz
Matki Boskiej Licheńskiej,

z kolei od południowej obraz św. Józefa.

Od strony wschodniej umieszczono wizerunek
Świętej Teresy od Dzieciątka Jezus.

Od strony zachodniej widnieje obraz przedstawiający
Jezusa Miłosiernego.



MATKO BOŻA
LICHEŃSKA
MÓDL SIĘ ZA NAMI



ŚWIĘTA TERESO
MÓDL SIĘ ZA NAMI

MILEJÓW

Do II wojny światowej na tzw. "Rogatce" przy drodze prowadzącej z Kowali Pańskich do Goszczanowa w Milejowie obok posesji rodziny Józefackich stała murowana kaplica.

Na początku lat czterdziestych została rozebrana przez niemieckiego okupanta. Według otrzymanych informacji

od Zenona Goślińskiego z Marianowa i Marianny Marty Nowak z Milejowa, był to niewielki budynek, w którym mogło mieścić się ok. 15 osób. Po bokach stały ławki a środkiem było przejście. Wejście do kaplicy usytuowane było od strony północnej, natomiast w ścianie wschodniej znajdowało się okno. W ścianie południowej kaplicy umiejscowiony był mały ołtarz z obrazem "Matki Boskiej Częstochowskiej". Podłoże stanowiła glina.

Dach kaplicy miał kształt tzw. "koperty", ze spadkiem na wszystkie cztery ściany, u wierzchołku którego znajdował się krzyż.

Data i okoliczności powstania tej kaplicy nie są znane.



Kapliczka, znajdująca się na posesji Agaty i Sławomira Walczaków przy drodze powiatowej nr 4496P powstała w 1946 rok. Fundatorami owej budowli byli mieszkańcy sołectwa Milejów. Teren pod budowę podarował Józef Ćwikliński.



Na kapliczce został wyryty napis:
"OFIARA WSI MILEJÓW - 1946 ROK"
Wykonawcą był Stanisław Ćwikliński.



Obraz
Matki Boskiej Częstochowskiej



Obraz Serca Pana Jezusa



Krzyż metalowy, stojący na gruncie państwa Smułów,
przy drodze powiatowej nr 4496P
został ufundowany przez ks. kanonika Stefana Baranowskiego,
proboszcza parafii pw. Świętego Andrzeja Apostoła w Tokarach.
Wykonał go Józef Lament z Siewieruszek Wielkich.
Poświęcony został 04.06.1995 roku przez ks. Zbigniewa Tomczyka.
Dzięki skłádce osób, mieszkających w pobliżu owego symbolu wiary,
w 1996 roku powstało ogrodzenie, wykonane przez Lecha Frygę.
Na miejscu ówczesnego krzyża stał krzyż drewniany
z wyrytą datą 1954 r.



Krzyż, który znajduje się na gruntach rodziny Krotowskich przy drodze gminnej nr 649533P, postawiono w 1958 roku z inicjatywy Józefa Krotowskiego oraz jego siostry Aleksandry Krotowskiej. Wykuty został przez Mariana Deszcza z Turku. W 2008 roku Józef Krotowski wraz z synem Pawłem odnowili obiekt kultu religijnego. Krzyżem opiekuje się rodzina Krotowskich.



Obok skrzyżowania dróg : gminnej nr 649533P i wewnętrznej, niopodal gospodarstwa rodziny Chrząszczewskich, znajduje się krzyż metalowy. Przed II wojną światową w miejscu tym rośla olcha, na której wisił wyrzeźbiony z drewna wizerunek Matki Boskiej Częstochowskiej.

Podczas okupacji dzieci hitlerowców dewastowały obraz, rzucając w niego kamieniami. Stefania Chrząszczewska, chcąc ocalić wizerunek Matki Bożej od zniszczenia, ukryła go w swoim domu. W 1952 roku Stefania i Franciszek Chrząszczewscy w miejscu tym postawili krzyż i ogrodzili go dębowym płotkiem.

Waldemar Chrząszczewski (wnuk Stefanii i Franciszka) w 2002 roku odnowił go i ogrodził płotkiem metalowym.

MŁODZIANÓW



**OBRAZ
JEZUSA
MIŁOSIERNEGO**

Kapliczka, która została wykonana po II wojnie światowej przez Stanisława Kaczmarzyńskiego, początkowo znajdowała się przy drodze powiatowej nr 4507P. Ksiądz Stanisław Cała, ówczesny proboszcz parafii pw. Siedmiu Boleśni NMP w Kowalach Pańskich sugerując, iż budowla kultu religijnego będzie bezpieczniejsza w ogródku, wpłynął na decyzję o przeniesieniu kapliczki.



**OBRAZ
MATKI BOŻEJ
NIEUSTAJĄCEJ POMOCY**



1

1
Kapliczka, która znajduje się
na działce Teresy Driessen
dawniej należącej do
Edwarda Łuczaka, zawiesił
na lipie przed II wojną światową
ojciec Edwarda Łuczaka -
Wojciech Łuczak.



2

2
Kapliczka,
mieszcząca się na
działce Edyty Durczyńskiej
obok posiadłości
Alicji i Zenobiusza
Wiśniewskich
została postawiona
przed II wojną światową.
Mieszkańcy nie wiedzą jednak,
kto ją zbudował.

NOWY ŚWIAT



Kapliczka znajduje się na gruntach
Małgorzaty Polusik,
przy drodze gminnej nr 649
W czasie wojny pod osłoną nocy została
ukryta wraz z mieszczącymi
się w niej obrazami w ziemi przez
mieszkańców.

Po wojnie kapliczkę odkopano. Została ona
postawiona na nowo przez
Marcina Brzozowskiego i mieszkańców
wsi.



OBRAZ
MATKI BOSKIEJ
CZĘSTOCHOWSKIEJ



OBRAZ
MATKI BOSKIEJ
NIEUSTAJĄCEJ POMOCY



OBRAZ
NAJŚWIĘTSZEGO
SERCA PANA JEZUSA



Krzyż znajduje się przy drodze powiatowej nr 4494P , na gruntach Błażeja Bekalarka (syn Mieczysława Bekalarka). Ustawiono go przed wojną. W czasie wojny został wyjęty z kamienia i przechowywany w stodole u Władysława Bekalarka (ojca Mieczysława Bekalarka). Po wojnie mieszkańcy na nowo osadzili go w kamieniu. Krzyżem opiekuje się Marianna i Mieczysław Bekalarkowie.

SIEDLISKA



Krzyż znajduje się przy drodze powiatowej nr 4490P na pograniczu działki Wiestawy i Stanisława Głapów a pasem drogowym. Krzyż metalowy, ażurowy, na betonowym fundamencie, ogrodzony małym płotkiem betonowym. Mieszkańcy nie pamiętają historii powstania krzyża. O krzyż dbają mieszkańcy wsi.



Krzyż, znajduje się przy drodze powiatowej nr 4490P na pograniczu działki Grażyny i Mirosława Chojnackich a pasem drogowym. Krzyż wykonany jest z metalowej konstrukcji. Opiekują się nim mieszkańcy Siedlisk.

SKARŻYN



Krzyż w Skarżynie znajduje się na skrzyżowaniu drogi gminnej nr 649529 (prowadzącej do Będziechowa i Stanisławy) z drogą powiatową nr 4489P. Umiejscowiony został na charakterystycznym wzniesieniu, osadzony w kamieniu i ogrodzony betonowym płotkiem. Według relacji Bolesława Jasnowskiego, mieszkańca Skarżyna obok krzyża znajdowała się mogiła osób zmarłych na cholere. Grób przeniesiono jednak na cmentarz choleryczny w Tokarach (obecnie Skwer 650-lecia Tokar). W czasie II wojny światowej Niemcy nakazali zniszczyć wszystkie przydrożne krzyże, dlatego mieszkańcy wsi, chcąc ocalić tak ważny symbol polskiej wiary i tradycji zdemontowali krzyż i schowali go w szopie Niemki o nazwisku Fischer. Kobieta samotnie zamieszkiwała obecną posiadłość Czesława Mięksiaka. Jej mąż przebywał wówczas na wojnie, zatem kobieta zgodziła się na ukrycie i przechowanie krzyża. Okupanci postanowili również, że stal, z którego był wykonany krzyż posłuży do wyrobu podków. Odstąpiono jednak od tego pomysłu, gdyż owe podkowy dotkliwie ranily konie. Po zakończeniu wojny został on ponownie umiejscowiony na wzniesieniu. Krzyżem opiekują się mieszkańcy Skarżyna, dbając o porządek i wystrój.



W Skarżynie znajduje się również kapliczka, umiejscowiona na drewnianym słupku przy posesji Jana Zalasika. Wcześniej mieściła się ona na drzewie, które zostało usunięte z powodu budowy drogi powiatowej nr 4489P. Kapliczką opiekuje się Halina Zalasik.

STANISŁAWA

Krzyż znajduje się przy drodze gminnej nr 649529P.

Przed II wojną światową na działce Andrzeja Filipiaka wzniesiono żelazny krzyż, który został ogrodzony oraz ozdobiony. Kiedy Hitlerowcy wkroczyli do Polski postanowili zniszczyć wiarę chrześcijańską, która od wieków była elementem polskiej kultury i tradycji. Zażądali zatem, aby krzyż został zdemontowany i wywieziony ze Stanisławy. Do wykonania tego profanacyjnego zadania zmusili Jana Haładyna, który w obawie przed karą, wbrew sprzeciwu mieszkańców wykonał polecenie. Prawdopodobnie w 1948 r. rodzina Filipiaków postawiła krzyż drewniany. W 1987 r. rodziny : Parcel i Linka, obecni właściciele gruntu zastąpili go krzyżem żelaznym.



TOKARY



OBRAZ
NIEPOKOLANEGO SERCA
MATKI BOSKIEJ

Kapliczka w Tokarach Drugich.

Kapliczka została wybudowana na posesji Heleny i Kazimierza Marszałkowskich około 1950 roku. Została wybudowana w intencji prośby o zdrowie syna państwa Marszałkowskich - Jana Marszałkowskiego ur. w 1947 roku, który chorował na padaczkę (zmarł w wieku 14 lat). Dziś właścicielem gruntu na którym stoi kapliczka jest Zbigniew Kowalczyk.



**OBRAZ
MATKI BOSKIEJ
CZĘSTOCHOWSKIEJ**



**OBRAZ MATKI BOSKIEJ
KARMIĄCEJ**



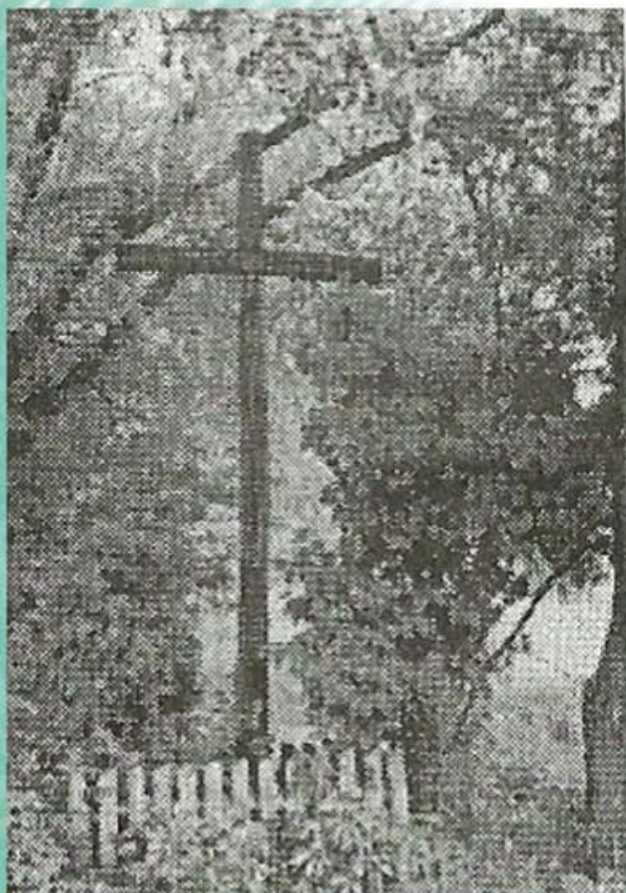


Krzyż w Okręglicy.

Krzyż drewniany został posadowiony przed II wojną światową na posesji Mariana Rogalskiego. W latach 70 - tych zastąpiony został krzyżem metalowym, na fundamencie, ogrodzony płotkiem przez Jerzego Bednarka. Fundatorami byli Jadwiga i Jerzy Bednarkowie. Dziś właścicielem gruntu jest Marek Dominiak (wnuk Mariana Rogalskiego). Znajduje się przy drodze gminnej nr 649536P.

Krzyż znajduje się przy skrzyżowaniu drogi wojewódzkiej nr 471 Rzymско - Opatówek z drogą gminną nr 649536P, prowadzącą do Okręglicy.

Został posadowiony w celu upamiętnienia cmentarza cholerycznego. W IXX wieku panowała na tym terenie epidemia cholery. Początkowo był to krzyż drewniany ogrodzony płotkiem osadzony został na środku placu. W 1994 roku został zastąpiony krzyżem metalowym i przeniesiony na skrzyżowanie. Podczas święta Bożego Ciała przy krzyżu organizowany jest jeden z czterech ołtarzy nawiedzanych podczas uroczystej procesji. Dziś plac, na którym znajduje się krzyż jest parkiem wiejskim - nosi nazwę Skweru 650 - lecia Tokar.



Krzyż drewniany



Ówczesny krzyż metalowy

Krzyż na Pachcie, znajduje się
przy drodze gminnej nr
649535P.

Został wybudowany
na nieruchomości Jana Janickiego
w okresie przedwojennym.
Dziś właścicielem gruntu,
na którym stoi owy
obiekt kultu religijnego
jest Tadeusz Szymański.



Budowle kultu przy kościele pw. św.

W



**Kapliczka z figurką
Matki Bożej Niepokalanej,
wmurowana w 1987 roku.**



religijnego
Andrzeja Apostoła
Tokarach



Figurka Serca Pana Jezusa

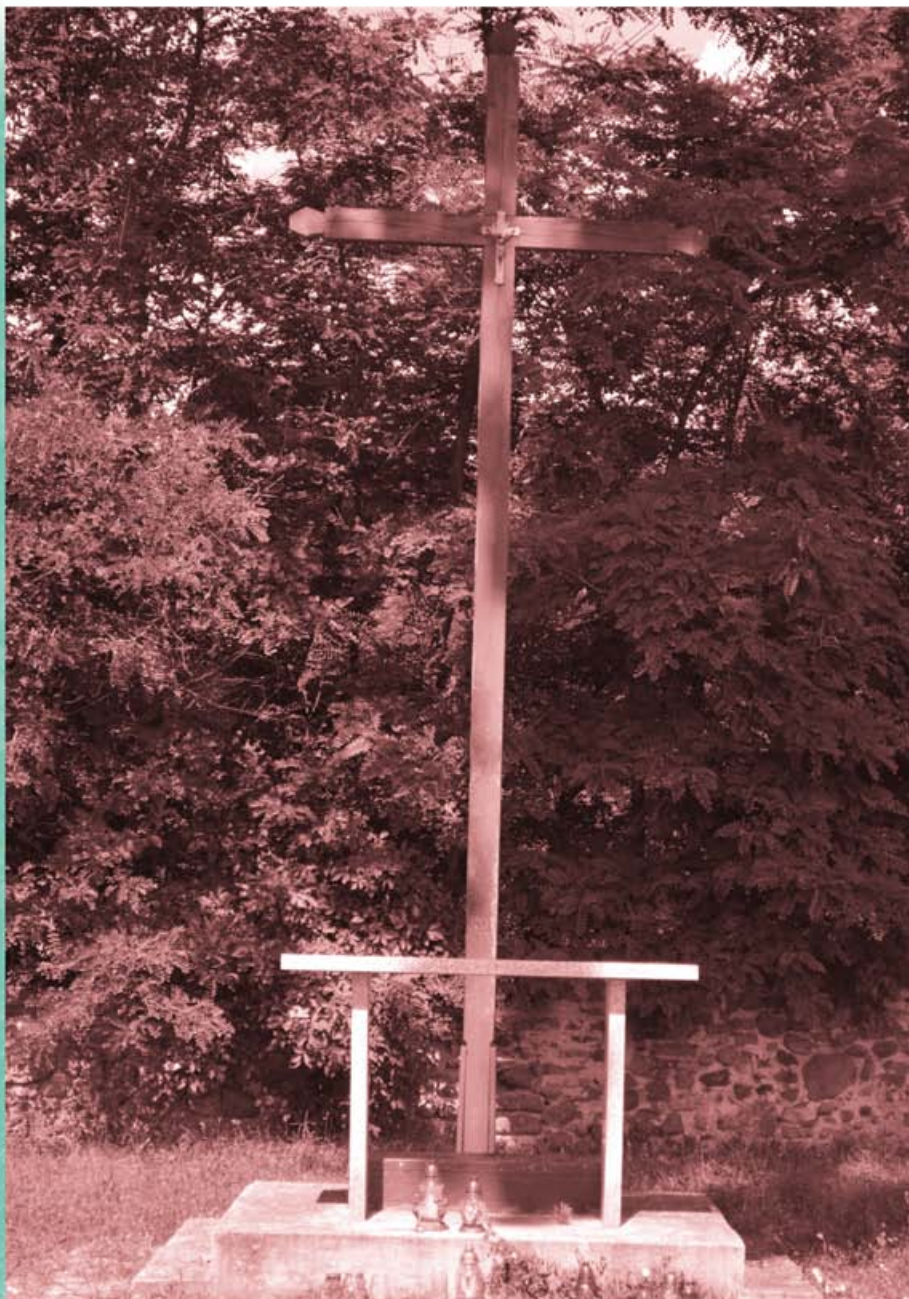


KRZYŻ MISYJNY





Figura Matki Bożej znajdująca się naprzeciw kościoła przed plebanią, postawiona w 1990 roku, odnowiona w 1997 roku.



**Krzyż na cmentarzu parafialnym w Tokarach,
wykonany z drewna, postawiony w 1994 roku.**

WOJCIECHÓW



Krzyż w sołectwie Wojciechów znajduje się na granicy pól Grzegorza Olka i Henryka Duszy, przy drodze powiatowej nr 4495P.

Powstał przed II wojną światową, jednak w czasie jej trwania został podkopany i przewrócony przez Niemców, którzy likwidowali symbole religijne.

Odbudowany po zakończeniu wojny przez p. Grzesznika oraz p. Walaszczyka.

Przydrożnym krzyżem zajmują się:

Grzegorz Olek, Henryk Dusza oraz Zdzisława Zaręba.



**Krzyż, znajdujący się na
skrzyżowaniu dróg :
powiatowej nr 4491P i
gminnej 649532P.**



**Krzyż, znajdujący się na gruntach rodziny Werbińskich,
przy drodze powiatowej nr 4495P,
został postawiony w 1930 roku. Stanowił on część kapliczki,
do której można był wejść i pomodlić się.
Krzyż został wykonany przez Władysława Janika z Nowego Światu.**

W obiekcie sakralnym umieszczone były obrazy z następującymi wizerunkami:

1. Najświętszego Serca Pana Jezusa.
2. Matki Boskiej Pocieszenia.
3. Matki Boskiej Częstochowskiej z napisem: " POD TWOJĄ OBRONĘ UCIEKAMY SIĘ "



1



2



3

ŹDŹARY



Figurka znajdująca się przy drodze wojewódzkiej nr 471 Rzymско - Opatówek.

Figurka Matki Bożej, znajdująca się na gruncie państwa Grudzińskich, wybudowana została przez Annę i Andrzeja Walczaków.

W czasie II wojny światowej rozebrano budowlę kultu religijnego, krzyż ukryto i przechowano.

Po wojnie kapliczka została odbudowana przez rodzinę Walczaków.

Z kolei w 1998 roku

Mirostław Grudziński

rozebrał ją ,

a następnie odbudował od podstaw

z nowej cegły klinkierowej.

Zawieszono na niej ocalony

z czasów wojny krzyż.

Opiekę nad obiektem

sprawuje Wiesława Grudzińska.





W 1906 roku Franciszek Kujawiński oraz mieszkańcy Żdzar zbudowali kapliczkę. W czasie okupacji Niemcy rozebrali ją do postumentu. Po zakończeniu wojny została odbudowana przez Stefana Magdzińskiego, Władysława Jaśkiewicza oraz Franciszka Kujawińskiego. W 2006 roku Ryszard Jaśkiewicz - sołtys sołectwa Żdzary wystąpił z inicjatywą odnowienia kapliczki. Zorganizowano zbiórkę



OBRAZ
MATKI BOSKIEJ
CZĘSTOCHOWSKIEJ



OBRAZ
PAPIEŻA
JANA PAWŁA II



OBRAZ MATKI
BOŻEJ
NIEPOKALANEJ

pieniędzy, które przeznaczono na zakup materiałów budowlanych oraz ogrodzenia betonowego. Józef Capiński, Kazimierz Kałużny, Zygmunt Marciniak oraz Konrad Leończuk wykonali wszystkie prace renowacyjne. Pozostali mieszkańcy aktywnie zaangażowali się z kolei w prace remontowe.

Kapliczka znajduje się przy drodze gminnej nr 649543P.



Kapliczkę zbudował Józef Nycek. Została ona wzniesiona na gruntach, których był właścicielem. Kiedy mężczyzna wyprowadził się ze

Żdżar, jego zabudowania uległy całkowitemu zniszczeniu.

Kapliczka, dzięki opiece mieszkańców stoi do dnia dzisiejszego.





1

1

W roku 1895 na owym drzewie kapliczkę zawiesił Andrzej Molski - ówczesny rządcą majątku. Z czasem kapliczka ta uległa zniszczeniu, nową kapliczkę zawiesiła córka Andrzeja Molskiego - Izabella, aby uczcić pamięć po swoim ojcu i ku chwale Matce Najświętszej. W latach 90 - tych odnowioną kapliczkę zawiesił Jacek Szymczak zamieszkały w Gozdowie. Kapliczka znajduje się przy drodze wojewódzkiej nr 471 w obrębie skrzyżowania z drogą gminną nr 649535P.



2

2

Krzyż, znajdujący się w Żdżarach na gruntach Jacka Szymczaka przy drodze gminnej nr 649535P.

